



# L'ENTRAIDE

## Chez Nous

**À BOUT  
DE SOUFFLE,  
PAS À BOUT  
D'ESPOIR**

Quand la mission grandit  
plus vite que les moyens,  
**NOTRE FORCE, C'EST NOUS.**



**ON COURT ENSEMBLE.**



**ON TIENT BON.**



**ON Y CROIT TOUJOURS.**



# Rapport d'activités

## 2025-2026

# Table des matières

Mot des dirigeantes .....	2
Une communauté sous pression .....	4
Consolider aujourd'hui pour construire demain .....	5-6
Le relais humain derrière notre mission .....	7-8
<b>Nourrir pour continuer d'avancer</b> .....	<b>9</b>
L'aide alimentaire: une porte d'entrée .....	10
Deux portes, un même objectif .....	11
Bien plus qu'un panier .....	12
Un chez soi pour repartir du bon pied.....	13
Quand toute une communauté se mobilise.....	14
<b>Une économie qui redonne du souffle</b> .....	<b>15</b>
Le P'tit Marché de chez nous .....	16
Des chiffres qui parlent d'eux-mêmes .....	17
Des aliments mais aussi des solutions .....	18
Friperie Les Trouvailles .....	19-20
Derrière les chiffres, une rencontre .....	21
<b>Préserver le mouvement de la vie</b> .....	<b>22</b>
Bouger pour continuer d'avancer .....	23
Soutien au deuil .....	24
Cultiver sa curiosité .....	25
Une présence qui fait toute la différence.....	26
<b>Là où les relais se croisent</b> .....	<b>27</b>
Trouver sa place, développer son potentiel .....	29
Donner au suivant .....	30
Un toit pour demain .....	31
<b>Agir ensemble</b> .....	<b>32</b>
Une équipe engagée, une gouvernance solide .....	33
<b>Le prochain relais</b> .....	<b>34</b>
<b>Une communauté qui investit dans sa mission</b> .....	<b>35</b>
Les chiffres qui racontent notre année .....	36



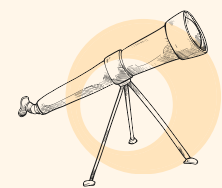
## Notre mission

Offrir à la personne des services de première ligne ainsi que celle de lui fournir des ressources afin qu'elle puisse poursuivre son cheminement personnel et développer des habiletés sociales



## Nos valeurs

Entraide, solidarité, partage, équité, respect de la personne et de sa dignité.



## Notre vision

Améliorer le réseau d'entraide dans la communauté afin que la personne qui initie une démarche puisse être accompagnée adéquatement.

# Garder le cap ensemble

## Mot de la présidente & de la directrice générale

Certaines années nous demandent de courir plus vite. D'autres nous obligent à reprendre notre souffle.

L'année 2025-2026 aura été un peu des deux.

Pour la première fois depuis longtemps, les résultats financiers et les chiffres ont occupé une place importante dans notre quotidien. L'état d'urgence s'est fait sentir. Comme plusieurs organismes communautaires, nous avons dû composer avec une hausse des besoins, une augmentation du coût de la vie et des ressources qui ne suivent pas toujours le rythme.

Cette réalité nous a amenés à faire des choix. Nous avons temporairement mis moins d'énergie sur certains objectifs de notre plan d'action stratégique afin de concentrer nos efforts sur la stabilisation du financement et la pérennité de notre organisation. Parce qu'avant de construire l'avenir, il fallait nous assurer de pouvoir continuer à répondre aux besoins d'aujourd'hui.

Malgré les défis, nous n'avons jamais perdu de vue pourquoi nous sommes là.

Chaque jour, nous avons continué d'accueillir, d'écouter, d'accompagner et de soutenir les personnes qui franchissent nos portes. Derrière les chiffres se trouvent des familles, des aînés, des proches aidants, des bénévoles et des citoyens qui comptent sur la présence d'un réseau communautaire fort et accessible.

Cette année, le mouvement Communautaire à boutte nous a également permis de rendre visible une réalité que vivent de nombreux organismes. Nous nous sommes véritablement sentis à bout de souffle. Mais cette mobilisation nous a aussi rappelé l'importance du travail accompli chaque jour dans nos communautés et la force du collectif.

Nous ne sommes certainement pas à bout d'espoir.

Au contraire.

Bénévoles, membres, partenaires, employés, donateurs et citoyens ont continué à répondre présents. Grâce à eux, nous avons traversé cette année avec courage et posé les bases nécessaires pour poursuivre notre mission.

Merci à toutes celles et ceux qui font partie de cette grande course à relais.

Ensemble, nous continuerons d'avancer.

Dania Provencher, présidente

&

Mary Claire Mac Leod, directrice générale



# Une communauté sous pression

Chaque jour, de plus en plus de personnes doivent faire des choix difficiles.

Hausse du coût de la vie, loyers qui grimpent, vieillissement de la population, immigration croissante et financement insuffisant des organismes communautaires exercent une pression constante sur notre communauté.

Derrière chaque demande se cache une personne qui tente simplement de garder l'équilibre. Malgré ces défis, **nous continuons d'avancer ensemble.**

**Les besoins augmentent**



**Les ressources sont limitées**

**Mais l'entraide continue d'exister!**



Chaque année apporte son lot de défis. Pourtant, certaines années nous obligent collectivement à courir un peu plus vite pour maintenir le rythme.

Au cours des derniers mois, de nombreuses personnes ont vu leur situation financière se fragiliser sous l'effet combiné de la hausse du coût de la vie, de l'augmentation des loyers, de la pression sur les revenus fixes et de l'incertitude économique. Pour plusieurs ménages, le budget qui permettait autrefois de répondre aux besoins essentiels ne suffit plus.

Cette réalité se reflète directement dans les demandes adressées aux organismes communautaires. Les besoins augmentent, se complexifient et s'installent souvent dans la durée. Derrière chaque demande d'aide alimentaire, chaque recherche de logement abordable ou chaque appel à l'isolement se cachent des réalités humaines qui exigent du temps, de l'écoute et des solutions adaptées.

Dans le même temps, les organismes communautaires doivent eux aussi composer avec une pression grandissante. Les coûts augmentent, les ressources demeurent limitées et le financement à la mission ne suit pas toujours l'évolution des besoins observés sur le terrain. Plusieurs organismes sont ainsi appelés à développer de nouveaux projets, à multiplier les demandes de financement ou à diversifier leurs revenus afin de maintenir leur capacité d'action.

Malgré ces défis, une conviction demeure : les communautés possèdent une formidable capacité à se mobiliser lorsque les besoins deviennent plus grands que les moyens. C'est cette force collective qui nous permet de continuer d'avancer.

# Consolider aujourd'hui

Une année consacrée à retrouver l'équilibre

Après avoir terminé l'exercice précédent avec un déficit important, nous avons consacré une grande partie de notre énergie à rétablir l'équilibre financier de l'organisation.

Cette année nous a demandé de faire des choix, de revoir certaines stratégies et de multiplier les démarches afin de préserver notre capacité d'agir.

14

demandes déposées auprès de  
fondations privées

60 735 \$

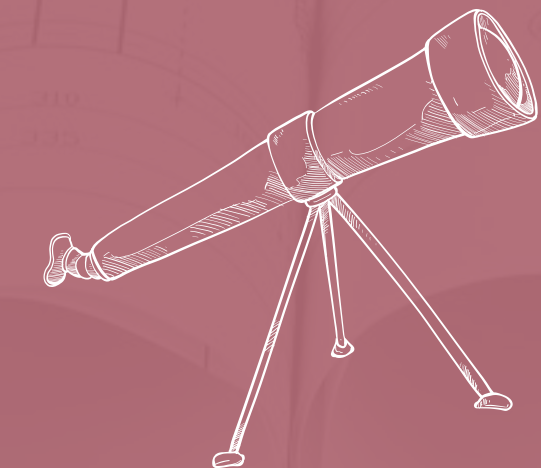
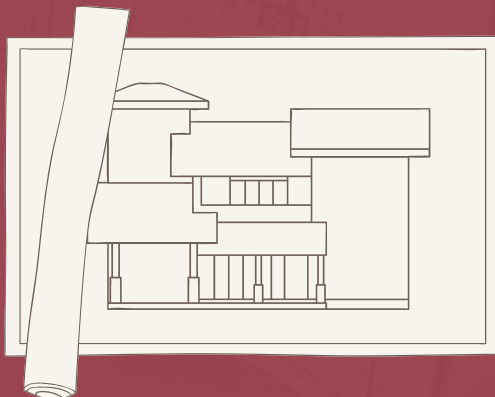
obtenus en soutien à la  
mission et aux projets

# *pour construire demain*

Rétablir  
l'équilibre



Préparer le  
déménagement



Développer  
l'avenir

## **Nos chantiers de l'année**

- Projet du 1 Curé-Poirier : Travail avec des architectes
- Première participation à La Chasse à l'As de coeur
- Réflexion sur une campagne de financement
- Développement de l'épicerie solidaire
- Diversification des revenus; Ventes des incontournables du samedi



Pour la première fois en 49 ans, nous avons fermé nos portes pendant deux semaines afin de participer au mouvement


Le communautaire à boutte et rappeler l'importance d'un financement adéquat de l'action communautaire autonome.

**Consolider n'est pas reculer.**

**C'est créer des bases plus solides pour continuer d'avancer!**

# Le relais humain

Il est souvent difficile de transmettre parfaitement l'impact de notre action tant nous sommes constamment dans l'action. Cependant, il devient de plus en plus nécessaire de ramener la lumière sur ce que nous représentons dans la communauté et ce que nous sommes: INDISPENSABLES!

*Notre force ne repose pas sur un seul service, mais sur les liens qui les unissent.* 

Les besoins humains sont multiples et souvent liés entre eux. C'est pourquoi nos services se complètent, nos équipes se relaient et notre communauté avance ensemble.

Une personne peut entrer par une porte et trouver, chemin faisant, le soutien, les ressources et les liens dont elle a besoin pour retrouver stabilité, dignité et pouvoir d'agir.

Grâce à cette approche intégrée et préventive, nous agissons avant que les situations ne s'aggravent et nous créons des ponts plutôt que des silos.

Notre force repose aussi sur l'apport essentiel de nos initiatives d'économie sociale qui génèrent des revenus et renforcent notre capacité d'agir pour la communauté.

*Ensemble, nous tenons le relais, et personne ne reste seul sur le parcours.*

## CE QUE PERMET NOTRE APPROCHE INTÉGRÉE

- ✓ Intervenir plus tôt
- ✓ Éviter les ruptures
- ✓ Mieux orienter les personnes
- ✓ Réduire l'isolement
- ✓ Renforcer le pouvoir d'agir
- ✓ Soutenir la dignité
- ✓ Maximiser les ressources collectives
- ✓ Créer des ponts plutôt que des silos



## 1. NOURRIR

- Aide alimentaire
- Épicerie solidaire
- Livraisons
- Cuisines / transformation

Stabiliser les ménages et préserver le pouvoir d'achat



## LES ÉQUIPES SE RELAIENT

Employé.e.s et bénévoles travaillent main dans la main pour accueillir, écouter, orienter, accompagner et passer le relais au bon moment.



## 4. IMPLIQUER

- Bénévolat
- Intégration
- Implication citoyenne
- Participation corporative

Renforcer le sentiment d'appartenance et le pouvoir d'agir



L'ENTRAIDÉ  
Cher...

Notre force ne repose pas sur un seul service, mais sur les liens qui les unissent.



## 5. TRAVAILLER

- Économie sociale
- Logement
- Conception
- Développement

Agir sur les causes et bâtir des solutions



ENSEMBLE, NOUS TENONS LE RELAIS. Chaque action compte. Chaque lien fait une différence. *C'est ainsi que notre communauté avance.*

# derrière la mission



Cette année, nous avons choisi de vous faire découvrir notre organisme à travers le parcours de Julie, qui, comme tant d'autres, a franchi nos portes à un moment de sa vie.

Son histoire est réelle et elle illustre comment l'entraide circule d'une personne à l'autre et comment chaque relais contribue à renforcer toute une communauté.

Vous la retrouverez au fil des pages.

→ Circulation des personnes  
••••• Soutien et collaboration entre les services, les équipes et les partenaires

# Nourrir pour continuer d'avancer

Ne pas manger à sa faim, c'est comme avancer avec des cailloux dans ses souliers. C'est consacrer son énergie à survivre plutôt qu'à construire l'avenir.

Chaque jour, nous rencontrons des personnes qui font des choix difficiles : payer le loyer ou remplir le réfrigérateur, acheter les médicaments ou faire l'épicerie.

Derrière chaque panier distribué se trouve une personne qui tente simplement de garder l'équilibre.

À travers l'aide alimentaire, le Panier Ressources, les déclarations d'impôts, les dépannages essentiels et le Magasin Partage, nous cherchons à offrir beaucoup plus qu'une réponse à l'urgence.

Nous cherchons à redonner un peu de souffle pour permettre aux personnes de continuer d'avancer.



# L'aide alimentaire:

56 609 kg  
donnés par Moisson  
Rive-Sud redistribués  
gratuitement à la  
communauté

Pour plusieurs personnes, l'aide alimentaire constitue le premier contact avec L'Entraide Chez Nous.

Certaines vivent une situation temporaire : une perte d'emploi, une séparation, une maladie ou une dépense imprévue. D'autres doivent composer avec des revenus insuffisants depuis plusieurs mois, parfois plusieurs années. Notre rôle consiste d'abord à écouter et à comprendre la réalité de chaque ménage afin de proposer le soutien le plus adapté à sa situation.

Cette année, **3 364 paniers alimentaires** ont été distribués à des ménages de notre communauté. Derrière chacun de ces paniers se trouvent des personnes qui tentent de préserver leur dignité malgré des conditions de vie de plus en plus difficiles.

L'aide alimentaire répond à un besoin immédiat, mais elle constitue souvent aussi le point de départ d'un accompagnement plus large vers d'autres ressources et services.

Composition  
des 852 ménages

346  
personnes seules

246  
familles

134  
familles monoparentales

125  
couples sans enfant  
ou colocataires

3364  
paniers

852  
ménages

1305  
adultes

762  
enfants

# Deux portes, un même objectif

Répondre à l'urgence

Construire la stabilité

Dépannages alimentaires

839  
évaluations

269  
livraisons



Panier Ressources

195  
ménages

2281  
paniers

Toutes les situations de précarité ne se ressemblent pas.

Pour certaines personnes, l'aide alimentaire répond à une difficulté passagère : une perte d'emploi, une dépense imprévue ou une période particulièrement difficile. Quelques semaines plus tard, leur situation se rétablit.

Pour d'autres, les défis financiers s'installent dans la durée. Les revenus demeurent insuffisants pour couvrir les besoins essentiels et les choix difficiles se répètent mois après mois. C'est pour répondre à cette réalité que nous offrons le service **Panier Ressources**.

Après une évaluation de leur situation, les ménages admissibles peuvent recevoir un soutien alimentaire régulier toutes les deux semaines. Cette aide permet de réduire une partie de la pression financière tout en offrant un point de contact privilégié avec notre équipe et les autres ressources de l'organisme.

Au cours de la dernière année, **26 ménages** ont bénéficié de la livraison de leur panier alimentaire en raison de leur mobilité réduite.

Pour plusieurs, cette distribution devient également une porte d'entrée vers d'autres formes de soutien. Les ménages sont notamment invités à découvrir l'épicerie solidaire où ils obtiennent gratuitement une carte de membre Privilège leur donnant accès aux prix les plus avantageux.

Parce qu'au-delà de l'aide alimentaire, notre objectif demeure toujours le même : permettre aux personnes de retrouver un peu plus de stabilité et de pouvoir d'agir sur leur quotidien.

## Le relais de Julie

Après sa rencontre avec la coordonnatrice en sécurité alimentaire, Julie réalise que ses difficultés ne se limitent pas à l'alimentation.

Le décès récent de sa mère, son nouveau rôle de proche aidante auprès de son père et la fatigue accumulée rendent chaque journée plus exigeante.

Au fil de la discussion, elle découvre qu'il existe d'autres ressources susceptibles de l'aider à traverser cette période difficile.

Pour la première fois depuis longtemps, elle sent qu'elle n'aura peut-être pas à tout porter seule.

# Bien plus qu'un panier

## Récupérer chaque dollar pour éviter de basculer

La précarité financière ne survient pas du jour au lendemain. Bien souvent, elle s'installe progressivement, à mesure que les dépenses s'accumulent et que chaque imprévu fragilise un peu plus l'équilibre budgétaire.

Pour plusieurs ménages, quelques centaines de dollars peuvent faire la différence entre réussir à payer le loyer, remplacer un appareil essentiel ou devoir faire des choix difficiles. Pour plusieurs aîné.e.s, ces montants représentent parfois l'une des rares occasions d'augmenter leur revenu disponible grâce aux programmes auxquels ils ont droit.

Chaque année, notre clinique d'impôts permet à des centaines de personnes de produire gratuitement leurs déclarations de revenus et d'accéder aux crédits, prestations et remboursements gouvernementaux qui leur reviennent.

Au-delà des formulaires, ce service constitue un véritable outil de prévention. En récupérant chaque dollar auquel elles ont droit, les personnes disposent de ressources supplémentaires qui les aident à maintenir leur équilibre financier et à éviter de basculer davantage dans la précarité.

En 2025-2026, **614 déclarations de revenus** ont été produites. Ensemble, elles ont permis de récupérer **494 294,13 \$** en remboursements, crédits et prestations gouvernementales.

Des sommes qui retournent directement dans notre communauté et qui contribuent à renforcer la sécurité financière de centaines de ménages.

# 494 294 \$

## retournés dans la communauté



269 945,44 \$



224 348,69 \$

Ce montant représente plus que des chiffres. Il s'agit de **crédits de solidarité, d'allocations logement, de remboursements d'impôts** et d'autres programmes qui permettent à des ménages de retrouver une plus grande stabilité financière.

# Un chez-soi pour repartir du bon pied

Parce qu'on ne peut pas dire « chez nous » avec un logement vide

Se loger ne se résume pas à avoir un toit au-dessus de sa tête.

Pour se sentir véritablement chez soi, encore faut-il pouvoir aménager son logement, dormir confortablement et disposer du mobilier essentiel à la vie quotidienne.

Chaque année, nous accompagnons des personnes qui doivent recommencer de zéro après une séparation, une période d'itinérance, un départ précipité ou simplement parce que leurs moyens financiers ne leur permettent pas d'acquérir les biens essentiels dont elles ont besoin.

Grâce aux dons de la communauté, au travail de notre équipe et à nos partenariats, nous pouvons offrir du mobilier, des matelas neufs et des certificats-cadeaux échangeables à la friperie afin que les ménages puissent s'installer dans des conditions plus dignes et sécuritaires.

Au-delà des objets remis, ces interventions contribuent à prévenir l'aggravation de situations déjà fragiles. Elles permettent aux personnes de retrouver un environnement stable à partir duquel il devient possible de reprendre pied et d'envisager l'avenir avec un peu plus de confiance.

20 853\$  
redistribués en  
soutien matériel

18 188\$ en meubles      2 665\$ en vêtements

222

livraisons  
gratuites

211

matelas neufs  
remis

## Un partenariat qui change des vies

Chaque semaine, **IKEA** remet des matelas neufs et autres articles de décorations qui sont redistribués gratuitement aux ménages que nous accompagnons.

Cette année encore, ce partenariat a permis à plusieurs ménages de se construire un chez soi!

### Parmis les meubles donnés

72 commodes

22 tables de salon

40 causeuses & fauteuils

19 tables de chevet

22 ensembles de cuisine

13

### Le relais de Julie

Au fil de ses visites à L'Entraide Chez Nous, Julie entend parler d'une rencontre d'information qui se tiendra bientôt dans la salle communautaire au sujet du projet Desaulniers de Habitations Communautaires Longueuil. Elle sait que sa situation de logement est préoccupante. Le loyer occupe une part importante de son budget et les relations avec son propriétaire sont de plus en plus difficiles. Pour la première fois, elle découvre qu'un logement social et communautaire pourrait un jour faire partie des solutions qui s'offrent à elle. Une petite porte vient de s'ouvrir.

# Quand toute une communauté se mobilise

**Parce que Noël, c'est fait pour distribuer du bonheur à profusion**

Tout au long de l'année, notre communauté démontre une remarquable capacité à se mobiliser lorsque les besoins sont les plus grands.

Cette solidarité prend de nombreuses formes : des dons, des heures de bénévolat, des partenariats, des collectes de denrées ou encore l'implication de citoyens et d'entreprises qui choisissent de contribuer concrètement au mieux-être de leurs voisins.

Le **Magasin Partage** et les différentes initiatives de collecte, comme la **Guignolée** de secteur et la **Grande guignolée des médias de la Rive-Sud**, constituent des moments privilégiés où cette mobilisation devient visible. Derrière chaque panier remis se trouvent des centaines de gestes de générosité qui permettent à des familles, des personnes seules, des aînés et des enfants de traverser une période plus difficile avec un peu plus de sérénité.

Cette année encore, partenaires, bénévoles, entreprises et citoyens ont uni leurs efforts afin que l'entraide continue de circuler dans notre communauté.

Parce qu'au-delà des services, ce sont les liens entre les personnes qui font toute la différence.

**215**  
Paniers de Noël  
remis

**254**  
Ménages

**96**  
Bénévoles  
Guignolée

## Des partenaires porte-bonheur et une communauté qui répond présente

Noël n'aurait pu être ce qu'il a été sans la grande générosité des partenaires qui offrent toujours un soutien indéfectible à l'organisme. Cette année, particulièrement, c'est grâce à eux que nous avons été en mesure de reprendre notre souffle. Ils sont:

Le Centre communautaires le Trait d'Union  
Héroux Devtek  
Caisse Desjardins Pierre-Boucher  
Les Habitations Paul-Pratt  
La Fondation Vinesh Saxena  
Groupe Leclerc

# Une économie qui redonne du souffle

Quand l'économie devient un outil d'entraide

À L'Entraide Chez Nous, l'économie sociale n'est pas un moyen de financer la mission. Elle fait partie intégrante de la mission.

L'épicerie solidaire et la friperie permettent à la fois de répondre à des besoins essentiels, de favoriser l'autonomie des personnes et de générer des revenus qui sont réinvestis au bénéfice de la communauté.

Chaque achat, chaque don et chaque heure de bénévolat contribuent à faire circuler des ressources qui soutiennent directement notre capacité d'agir.

Cette année encore, nos projets d'économie sociale ont démontré qu'il est possible de conjuguer solidarité, accessibilité et développement durable.

## Friperie



# Le P'tit Marché de chez nous

## Un pas vers le pouvoir de choisir

Lorsqu'une personne fréquente un service d'aide alimentaire, elle reçoit généralement les denrées disponibles grâce à la générosité des donateurs et des partenaires. Cette aide est essentielle et répond à un besoin immédiat.

L'épicerie solidaire poursuit un objectif différent.

Elle permet aux personnes de choisir elles-mêmes les aliments qui se retrouveront sur leur table. Elles peuvent sélectionner les produits qui correspondent à leurs goûts, à leurs habitudes alimentaires, à leur culture ou aux besoins particuliers de leur famille.

Pour plusieurs ménages, cette possibilité représente beaucoup plus qu'une simple expérience d'achat. Elle redonne un certain pouvoir sur le quotidien et contribue à préserver la dignité des personnes malgré des ressources financières limitées.

L'épicerie est née d'une conviction simple : avoir un faible revenu ne devrait jamais signifier devoir choisir entre se nourrir adéquatement et conserver un toit au-dessus de sa tête.

Chaque jour, l'équipe travaille à maintenir un équilibre délicat entre la qualité des produits offerts, leur accessibilité financière et la diversité nécessaire pour répondre aux besoins de la communauté. Un défi constant lorsque notre pouvoir d'achat demeure bien inférieur à celui des grandes chaînes alimentaires et que l'espace disponible limite les quantités que nous pouvons entreposer.

Cette année encore, l'épicerie a permis à des centaines de ménages de reprendre un peu de contrôle sur leur alimentation tout en renforçant leur pouvoir d'achat.

## Les membres

833

membres Privilège

1096  
adultes

706  
enfants

113  
aîné.e.s

160  
ménages  
issus de  
l'immigration

423

membres Solidaire

Cette année, nous avons travaillé avec Vivaces Stratégies pour développer un plan de communication visant à rejoindre davantage de membres Solidaire.

## Le relais de Julie



*Au fil des semaines, Julie découvre l'épicerie solidaire. Contrairement à l'aide alimentaire, elle peut choisir elle-même les aliments qu'elle souhaite acheter. Elle prend le temps de parcourir les allées, de comparer les produits et de sélectionner ce qui convient le mieux à sa réalité et à celle de son père.*

*Les repas préparés deviennent rapidement une solution appréciée. Certains jours, ils lui permettent de souffler un peu et de consacrer davantage de temps à son rôle de proche aidante.*

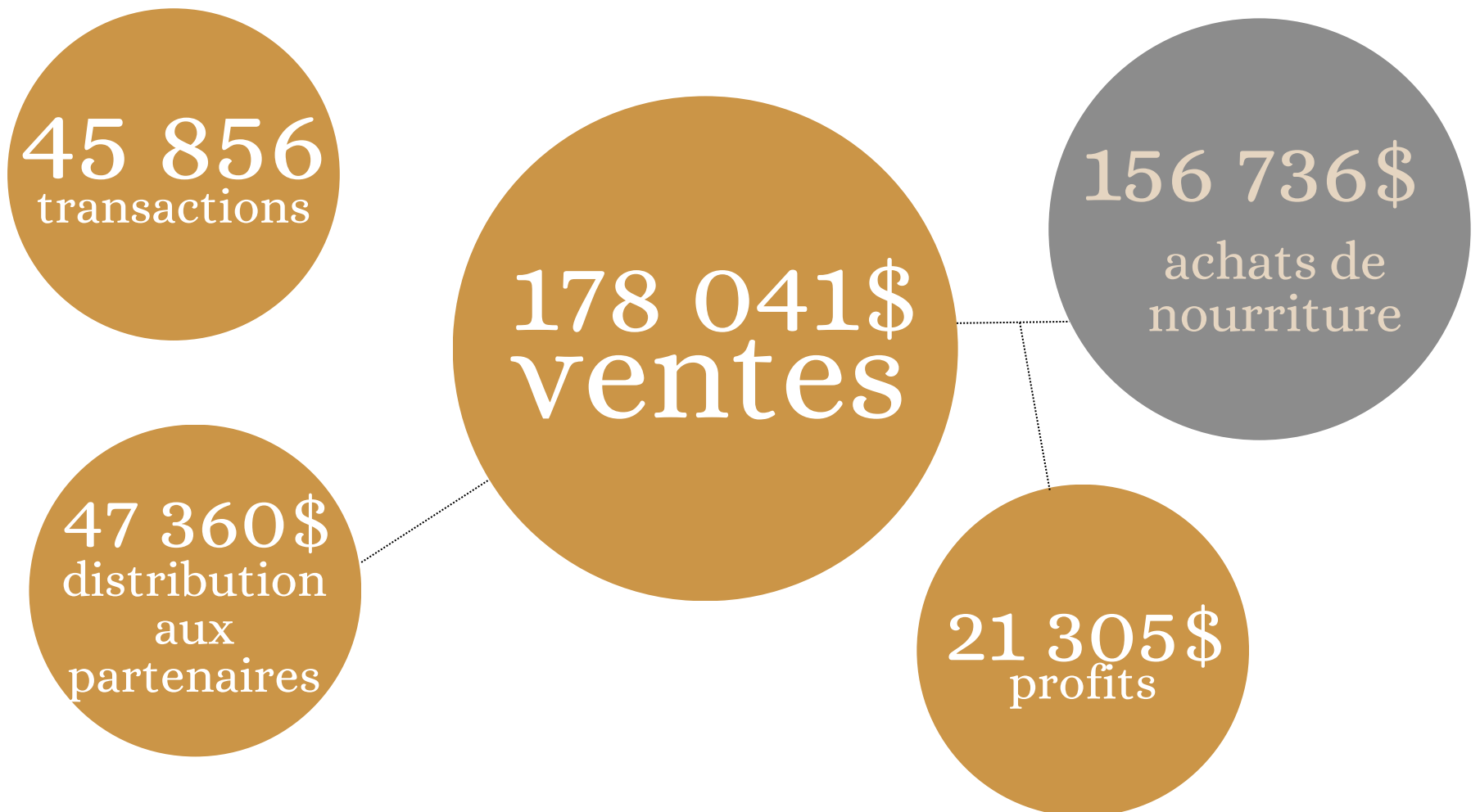
*Ce qui semblait au départ être une simple épicerie devient peu à peu un lieu où elle retrouve des repères, croise des visages familiers et reprend confiance en sa capacité d'organiser son quotidien.*

# Des chiffres qui parlent d'eux-mêmes

Les résultats de l'année témoignent de l'importance grandissante de l'épicerie dans la communauté.

L'augmentation du nombre de transactions, la croissance des ventes et le développement de nouveaux partenariats démontrent que de plus en plus de personnes choisissent de soutenir ce modèle d'économie sociale qui réinvestit ses bénéfices dans la collectivité.

Cette progression est particulièrement encourageante alors que l'épicerie poursuit sa démarche vers une autonomie financière qui permettra d'atteindre une viabilité dans les prochaines années.



## 10 partenaires communautaires

- Centre communautaire Le Trait d'Union
- Maison Tremplin
- Le Repas du Passant
- La Bouffe du Carrefour
- Habitations Paul-Pratt
- Pôle d'économie sociale de l'agglomération de Longueuil
- Corporation de développement communautaire de Longueuil
- Partage St-Robert
- La Halte du Coin
- La Ville de Longueuil
- Maison Chez Lise

## Répartition des ventes



# Des aliments mais aussi des solutions

Au-delà de l'approvisionnement alimentaire, l'épicerie cherche constamment à développer des solutions adaptées aux besoins de sa clientèle.

Chaque mercredi, la préparation des repas est l'un des moments préférés de la semaine. Grâce à un partenariat avec la Maison Tremplin de Longueuil, un chef accompagne une équipe composée de bénévoles et de deux participantes au programme PAAS qui mettent la main à la pâte pour concocter des repas savoureux et abordables.

Les arômes qui se dégagent de la cuisine attirent souvent les visiteurs et contribuent à créer une ambiance chaleureuse et rassembleuse. Bien au-delà de l'alimentation, ces moments favorisent les échanges, le partage de connaissances et le sentiment d'appartenance à la communauté.

Les repas préparés répondent notamment aux besoins des proches aidants, des aînés et des personnes dont le temps ou les capacités rendent la préparation des repas plus difficile.

Cette année, 199 recettes différentes ont été réalisées et les ventes de cette catégorie ont connu une croissance importante.

L'épicerie contribue également à réduire les pertes alimentaires en valorisant une partie de ses propres invendus, permettant ainsi de donner une seconde vie à des aliments de qualité tout en limitant le gaspillage.

**16 511\$**  
ventes de plats  
préparés

**4000**  
portions  
cuisinées

## Une cuisine qui rassemble

Les repas préparés sont appréciés autant par les membres Privilège que par les membres Solidaires.

Cette diversité de clientèle témoigne de la capacité de l'épicerie à répondre à des besoins variés tout en favorisant un modèle où la participation de chacun contribue à l'accessibilité pour tous.



### Un défi inattendu

Deux pannes électriques importantes ont entraîné des pertes alimentaires au cours de l'année. Malgré ces événements, les pertes sont demeurées limitées à environ 1 899 \$, notamment grâce aux efforts de transformation alimentaire réalisés chaque semaine par l'équipe de cuisine.

# Friperie Les Trouvailles

## Se réinventer sans perdre sa mission

Depuis près de cinquante ans, la Friperie Les Trouvailles occupe une place bien particulière dans la vie de L'Entraide Chez Nous.

Chaque vêtement, chaque meuble et chaque objet qui franchit ses portes porte déjà une histoire. Grâce à la générosité des citoyens, ces articles poursuivent leur parcours entre les mains d'une nouvelle personne qui leur donnera une seconde vie.

Mais le mouvement ne s'arrête pas là.

Les revenus générés par la friperie contribuent directement à soutenir la mission de l'organisme et les services offerts à la communauté. Ainsi, un don devient un achat, un achat devient une ressource et cette ressource permet à son tour d'aider d'autres personnes.

Dans un contexte économique marqué par l'incertitude et la hausse du coût de la vie, les habitudes de consommation évoluent rapidement. Comme plusieurs organismes et commerces d'économie sociale, la friperie a connu une baisse de ses revenus au cours des dernières années. Rien d'alarmant, mais une réalité qui ajoute une pression supplémentaire sur un service dont la contribution à la mission demeure essentielle.

Plutôt que de subir cette situation, l'équipe a choisi d'agir. Au cours de la dernière année, plusieurs améliorations ont été apportées à la boutique afin de transformer un espace limité et parfois difficile à aménager en un lieu plus chaleureux, accueillant et agréable à fréquenter. Décoration, réorganisation des espaces et mise en valeur des articles ont contribué à créer une expérience plus conviviale pour la clientèle et les bénévoles.

Face aux résultats observés, la friperie a également expérimenté de nouvelles approches afin de rejoindre une clientèle plus large et de faire découvrir les avantages de l'achat de seconde main.



Ces initiatives ont permis d'ouvrir la réflexion sur les façons de mieux répondre aux attentes des consommateurs d'aujourd'hui, même si le défi de faire évoluer les habitudes d'achat demeure bien réel.

Un autre enjeu important continue de préoccuper l'équipe : la gestion des vêtements et textiles impropres au réemploi. Les ressources capables de récupérer et de valoriser ces matières se font de plus en plus rares, alors que les volumes reçus demeurent importants. Cette réalité représente à la fois un défi opérationnel et une préoccupation environnementale majeure.

Ces constats nous amènent également à réfléchir autrement à notre avenir. Au cours de la dernière année, il est devenu évident que la friperie et l'épicerie solidaire gagneraient à conjuguer davantage leurs efforts.

Ensemble, ces deux services contribuent à la vitalité financière de l'organisme, à la réduction du gaspillage et à l'accessibilité de biens essentiels pour la population. En renforçant les liens entre eux, nous croyons pouvoir développer de nouvelles façons de répondre aux besoins de notre communauté tout en assurant la pérennité de notre mission.

# La friperie Les Trouvailles

Quand la générosité continue son chemin

103 057\$

de revenus  
autonomes

313

collectes auprès  
des citoyen.ne.s


269

livraisons de dépannages  
essentiels (meubles)

92

livraisons de  
meubles achetés

Fier partenaire :

 Desjardins



Les trois derniers mois de l'année ont été marqués par l'expérimentation de nouvelles approches visant à diversifier les revenus de l'organisme.

Trois samedis d'ouverture spéciale ont été organisés (Les ventes Incontournables) et une sélection d'articles neufs a été offerte à la clientèle afin de rejoindre de nouveaux acheteurs.

Bien que les résultats financiers aient été modestes, générant environ 2 100 \$ de revenus supplémentaires, ces initiatives ont permis à l'équipe de tester de nouvelles avenues et d'enrichir sa réflexion sur les stratégies de développement à venir.

# Derrière les chiffres, une rencontre

Parce que les besoins ne sont pas toujours ceux que l'on voit en premier

La Friperie Les Trouvailles est souvent perçue comme un endroit où l'on vient acheter des vêtements, des meubles ou des articles de maison à prix abordable.

Mais pour plusieurs personnes, elle représente beaucoup plus.

Au fil des visites, des liens se créent. Les conversations s'engagent naturellement entre les bénévoles, l'équipe et la clientèle. On parle d'une recherche d'emploi, d'une difficulté financière, d'un parent vieillissant, d'un logement devenu trop coûteux ou simplement d'une période plus difficile à traverser.

Dans cet espace où chacun est accueilli avec bienveillance, il n'est pas rare que des besoins apparaissent bien avant qu'une demande d'aide ne soit formulée.

Une mère arrive avec ses enfants insuffisamment vêtus pour affronter l'hiver. Une personne âgée mentionne son isolement. Un nouveau membre de la communauté cherche des repères.

Derrière chaque situation se cache une histoire qui mérite d'être entendue.

Bien souvent, un manteau, une paire de bottes ou quelques vêtements remis discrètement permettent de répondre à un besoin immédiat. Mais au-delà de l'article offert, c'est surtout un message qui est transmis : vous n'êtes pas seul.

Grâce à la générosité de la communauté, les dons reçus ne s'arrêtent pas au pas de la porte. Ils deviennent des occasions de créer des liens, de prévenir l'aggravation de certaines situations et d'orienter les personnes vers les ressources qui pourront les soutenir davantage.

Parce que parfois, la prévention commence simplement par une conversation.

## Le relais de Julie



Après avoir assisté à une rencontre d'information sur le projet Desaulniers dans la salle communautaire, Julie commence à envisager la possibilité de vivre dans un logement mieux adapté à sa réalité.

Pour la première fois depuis longtemps, elle se permet de regarder au-delà des défis du quotidien.

Lorsqu'elle passe à la friperie, certains objets prennent une nouvelle signification. Une table, une lampe ou une commode deviennent les premiers éléments d'un projet qui commence à prendre forme.

Au fil des semaines, elle découvre aussi que la friperie est bien plus qu'un endroit où l'on magasine. Elle y trouve un lieu où elle se sent accueillie, écoutée et comprise.

Peu à peu, l'avenir cesse d'être une source d'inquiétude et redevient un espace de possibilités.

## Bien plus qu'une boutique

Un lieu d'accueil

Un espace d'écoute

Un filet de sécurité informel



# Préserver l'autonomie

Parce que vieillir ne devrait jamais signifier s'effacer



## **Vieillir apporte son lot de changements.**

Avec le temps, certaines personnes voient leur réseau social diminuer, leur mobilité se transformer ou leur sentiment de sécurité s'effriter. D'autres doivent apprivoiser un deuil, une perte d'autonomie ou de nouvelles responsabilités comme celles d'aider un proche.

À L'Entraide Chez Nous, nous croyons qu'il est possible d'agir avant que l'isolement, la perte d'autonomie ou la détresse ne s'installent durablement.

À travers une diversité de services, de groupes et d'accompagnements, nous soutenons les personnes âgées et leurs proches afin qu'elles puissent continuer à participer pleinement à la vie de leur communauté.

Parce que préserver l'autonomie sous toutes ses formes, c'est aussi préserver la dignité de la personne dans tout ce qu'elle est et a été.

# Bouger pour continuer d'avancer

Prévenir avant que les difficultés ne s'installent



Le Groupe de marche du mercredi

Programme  
PIED

24  
participant.e.s

25  
heures  
d'entraînement

Groupe de  
marche

8 1  
participant.e.s bénévole

18 167  
pas

16 km  
kilomètres

Prêt de  
matériel  
d'aide à  
l'autonomie

83  
articles prêtés

# Soutien au deuil

## Quand la tristesse a besoin d'un espace



### Le relais de Julie

Lorsque Julie pousse la porte du service de soutien au deuil, elle porte déjà beaucoup plus que la perte de sa mère. Elle tente de soutenir son père, de répondre aux besoins de son fils et de maintenir un équilibre devenu fragile. Au fil des rencontres, elle découvre un espace où elle n'a pas besoin d'être forte pour tout le monde. Un endroit où elle peut parler de sa colère, de sa fatigue, de sa tristesse et de toutes les émotions qui accompagnent la perte d'un être cher. Pour la première fois depuis longtemps, quelqu'un prend soin d'elle. Petit à petit, elle apprend que demander du soutien n'est pas un signe de faiblesse. C'est parfois la première étape pour retrouver son équilibre.

Le deuil transforme profondément nos repères.

Qu'il s'agisse du décès d'un conjoint, d'un parent, d'un enfant ou d'un ami, cette expérience bouleverse le quotidien et peut entraîner un sentiment d'isolement, d'incompréhension ou d'épuisement.

À L'Entraide Chez Nous, nous croyons que personne ne devrait traverser seul cette étape.

Nos services de soutien au deuil offrent un espace sécuritaire où les personnes peuvent exprimer ce qu'elles vivent, être écoutées sans jugement et trouver des outils pour mieux composer avec les nombreux changements qu'entraîne une perte significative.

Certaines pertes apportent également leur lot de blessures invisibles. Lorsqu'un décès survient, en particulier, à la suite d'un suicide, les proches doivent souvent composer avec des questions sans réponse, un profond sentiment de culpabilité et parfois même le regard ou l'incompréhension de leur entourage. Cette souffrance peut devenir particulièrement lourde à porter lorsqu'elle est vécue dans le silence.

Les groupes de soutien permettent alors de rencontrer d'autres personnes qui traversent une réalité semblable. Dans un climat de respect et de bienveillance, chacun peut partager son histoire, ses émotions et ses questionnements sans craindre d'être jugé. Le simple fait de se reconnaître dans le vécu de l'autre contribue souvent à briser l'isolement et à alléger un peu le poids du deuil.

Même si le deuil fait partie de la vie, il ne devrait jamais être porté seul.

50  
personnes  
accompagnées

151  
heures de  
soutien  
individuel

23  
participant.e.s aux  
groupes

150  
heures  
d'accompagnement  
collectif

20  
personnes  
accompagnées  
gratuitement

# Cultiver sa curiosité

parce qu'une présence peut tout changer

## Raconte-Nous!



**63 aîné.e.s**  
reçoivent une lettre  
chaque mois  
**3 bénévoles aînées**  
**1 écrivaine, 1 créatrice**  
**de jeux, 1 factrice**

Chaque mois, Cousine Line écrit une lettre abordant un sujet qui touche la réalité des personnes aînées.

À travers ses réflexions, son expérience vécue et sa sagesse, elle partage des mots qui réconfortent, font réfléchir et rappellent aux lecteurs et lectrices qu'ils ne sont pas seul.e.s.

Au fil du temps, cette correspondance est devenue un rendez-vous précieux, attendu avec plaisir par de nombreuses personnes aînées.

## Stimulation intellectuelle



**36 aîné.e.s**  
participent aux 2  
groupes  
**3 bénévoles aîné.e.s**  
**2 professeur.e.s,**  
**1 créatrice d'exercices**

Chaque semaine, les participantes sont invitées à exercer leur mémoire, leur attention et leur capacité de réflexion dans un environnement stimulant et bienveillant.

Au-delà des exercices, ces rencontres deviennent aussi des moments privilégiés de socialisation et de partage.

## L'Écho de chez nous



**121 aîné.e.s**  
reçoivent 4 éditions  
par année  
**2 bénévoles aînées**  
**1 créatrice de contenu,**  
**1 couple de facteurs**

L'Écho de chez nous permet de maintenir un lien avec les personnes qui participent moins fréquemment aux activités de l'organisme.

Le journal informe, divertit, stimule la sphère cognitive et contribue à renforcer le sentiment d'appartenance à la communauté.

Préserver son autonomie, c'est aussi continuer à nourrir sa curiosité, partager ses connaissances et demeurer actif dans la vie de sa communauté.

Qu'il s'agisse de raconter un souvenir, de résoudre un exercice de mémoire ou de lire les nouvelles du quartier, ces activités contribuent à maintenir les capacités cognitives, à favoriser les interactions sociales et à renforcer le sentiment d'appartenance.

Parce qu'une personne ne cesse jamais d'avoir quelque chose à apprendre, à transmettre ou à raconter.

# Une présence qui fait toute la différence parce que personne ne devrait vieillir seule.



Visites d'amitié  
12 bénévoles  
auprès de

21 aînéEs

18 personnes en attente  
d'un.e bénévole

*Le relais de Julie*

L'isolement ne s'installe pas toujours brusquement.

Parfois, il prend la forme d'un réseau qui rétrécit peu à peu, d'un conjoint qui n'est plus là, d'une famille qui habite plus loin ou simplement de journées qui deviennent plus silencieuses.

Les visites d'amitié permettent de créer des liens significatifs entre des bénévoles et des personnes âgées de notre communauté. À travers une présence régulière, une conversation ou une activité partagée, elles offrent un espace où chacun peut se sentir écouté, reconnu et important.

Bien souvent, ces rencontres deviennent beaucoup plus qu'une simple visite. Elles créent des liens de confiance, apportent un sentiment de sécurité et permettent de demeurer connecté à sa communauté.

Parce qu'une présence bienveillante peut parfois transformer toute une semaine.

Depuis le décès de sa mère, Julie a souvent eu l'impression qu'elle devait porter seule les responsabilités liées au bien-être de son père.

Au fil des mois, elle découvre pourtant qu'une communauté entière peut contribuer à soutenir une personne.

Lorsqu'une bénévole commence à rendre visite à son père, quelque chose change.

Les conversations se multiplient, les souvenirs refont surface et un nouveau lien se crée.

Julie réalise alors que prendre soin de quelqu'un ne signifie pas tout faire soi-même. Cela signifie aussi accepter que d'autres puissent marcher à nos côtés.

Pour la première fois depuis longtemps, elle sent que son père est entouré. Et elle aussi.

# Là où les relais se croisent

Parce qu'une communauté se construit lorsque chacun trouve sa place



Une communauté ne se construit pas uniquement à travers les services qu'elle offre.

Elle se construit dans les rencontres, les projets collectifs, les espaces de participation et les occasions de contribuer à la vie de son milieu.

Chaque jour, des bénévoles, des participant.e.s, des employés, des partenaires et des citoyens se croisent à L'Entraide Chez Nous. Certains viennent chercher du soutien, d'autres offrent leur temps ou leur expertise. Bien souvent, les rôles se transforment au fil du temps.

C'est dans ces espaces de rencontre que naissent les liens qui permettent à une communauté de grandir, de s'adapter et de demeurer vivante.

Parce qu'au-delà des services, ce sont les personnes qui donnent tout son sens à notre mission.

Chaque semaine, des centaines de personnes franchissent les portes de notre salle communautaire.

On y trie des vêtements, on y distribue des paniers alimentaires, on y prépare des repas, on y tricote, on y apprend, on y marche, on y échange et parfois même, on y rêve à de nouveaux projets.

Au fil des années, cette salle est devenue bien plus qu'un simple local. Elle est un lieu de rassemblement où se croisent des personnes de tous âges et de tous horizons.

Cette année, elle a accueilli les activités du groupe de tricot, les rencontres liées au projet Desaulniers, les activités de reconnaissance des bénévoles, le Magasin Partage, la Guignolée, plusieurs ventes spéciales de la friperie ainsi qu'une conférence intergénérationnelle sur l'âgeisme réunissant des personnes âgées et des élèves de l'école des Remparts.

À la fin mars, elle est également devenue un lieu de mobilisation alors que plusieurs organismes du Vieux-Longueuil s'y sont rassemblés pour préparer les activités du mouvement Communautaire à boutte.

Chaque semaine, de nouveaux liens s'y créent et de nouvelles histoires y prennent forme.



## Groupe de tricot

21 tricoteuses permettent de créer des dizaines d'articles redistribués auprès des familles du quartier

# Trouver sa place, développer son potentiel

## Parce que chacun mérite l'occasion de reprendre confiance

Le Programme d'aide et d'accompagnement social (PAAS) permet à des personnes vivant différentes réalités de reprendre progressivement confiance en elles, de développer de nouvelles compétences et de retrouver un rythme adapté à leur situation.

À L'Entraide Chez Nous, nous croyons que chaque personne possède un potentiel qui mérite d'être reconnu et développé.

Les participant.e.s contribuent à différents secteurs de l'organisme, notamment à la friperie, aux activités communautaires, à la sécurité alimentaire, à l'épicerie solidaire et à la cuisine. Cette implication leur permet d'acquérir des compétences transférables tout en découvrant leurs forces et leurs intérêts.

Au-delà des tâches réalisées, ces parcours représentent souvent une occasion de reprendre son souffle, de retrouver un sentiment d'utilité et de se projeter à nouveau dans l'avenir.

### Le relais de Julie



Après plusieurs mois à fréquenter notre organisme, nous approchons Julie et lui parlons du programme PAAS pour déterminer si elle se sent prête pour une prochaine étape.

Rapidement, Julie fait les démarches et elle intègre à son tour l'équipe de personnel de soutien.

À raison de 20 heures par semaine, elle découvre de nouvelles responsabilités, développe sa confiance et apprend à reconnaître ses forces. Pour la première fois depuis longtemps, elle ne se définit plus uniquement par les difficultés qu'elle traverse.

Elle recommence à se définir par ce qu'elle est capable d'accomplir

Programme d'aide  
et  
d'accompagnement  
social

9  
participant.e.s

9 000  
heures/année

Subvention  
salariale

4  
employé.e.s de soutien

3 120  
heures/année

Travaux communautaires & compensatoires

18 Participant.e.s

688 heures complétées

# Donner au suivant

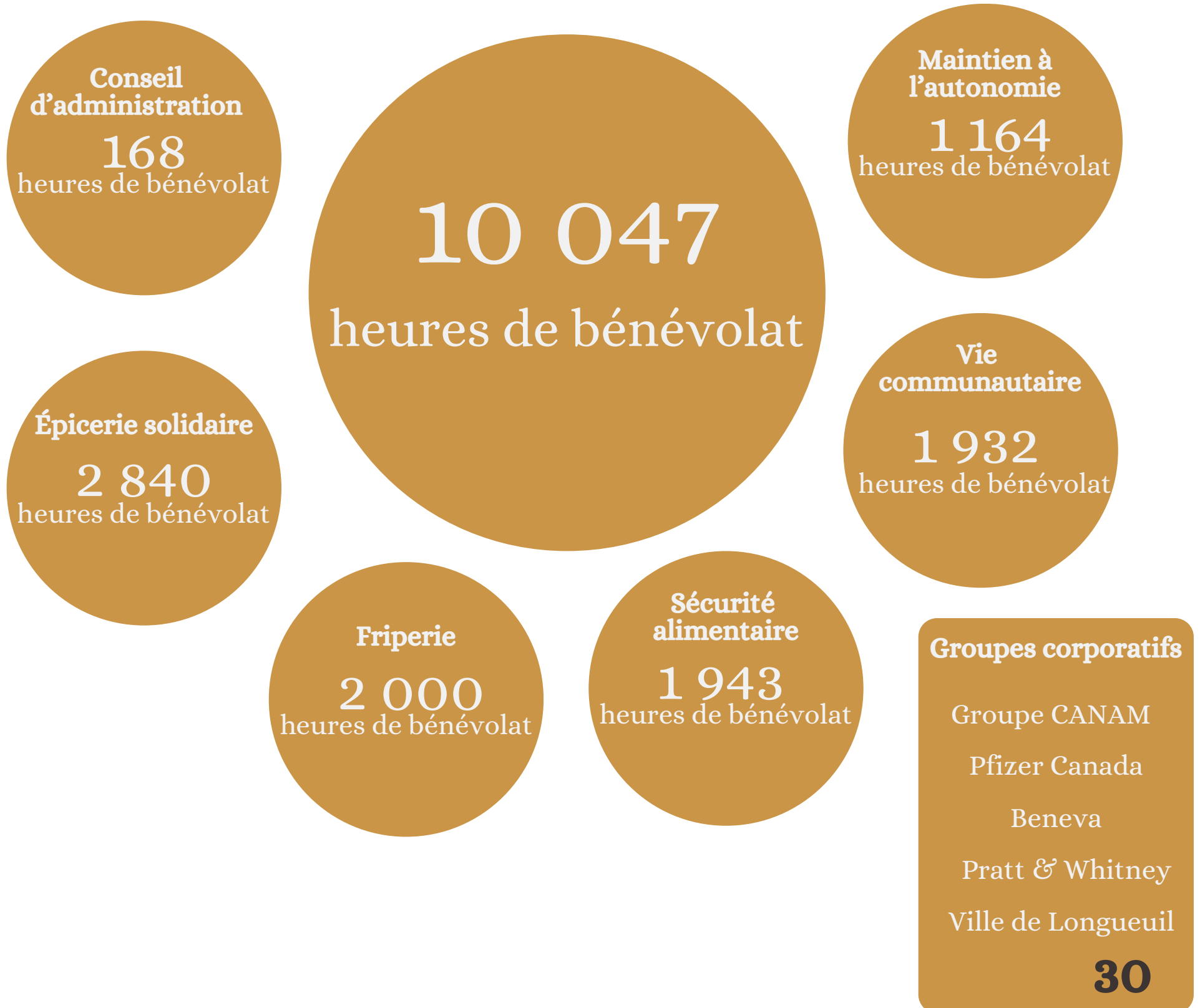
## Parce que l'entraide se construit ensemble

L'année 2025-2026 a été marquée par une mobilisation exceptionnelle de bénévoles, de citoyens et de partenaires.

Qu'il s'agisse de trier des vêtements, préparer des paniers alimentaires, soutenir les activités de l'épicerie, participer au Magasin Partage ou contribuer à l'organisation d'événements, leur implication demeure essentielle à la réalisation de notre mission.

Cette année, plusieurs entreprises ont également choisi de s'engager auprès de leur communauté en offrant du temps à leurs employés afin de participer à différentes activités de bénévolat.

Chaque heure offerte représente beaucoup plus qu'une aide ponctuelle. Elle témoigne d'une volonté collective de prendre soin de sa communauté.



# Un toit pour demain

Parce que la stabilité commence souvent par un chez-soi

Pour plusieurs personnes, le logement représente bien plus qu'un simple toit.

Il influence la santé, la sécurité, la stabilité financière et la capacité de répondre à ses besoins essentiels.

Au fil des années, l'équipe de L'Entraide Chez Nous a constaté à quel point les difficultés liées au logement affectent les personnes qui fréquentent ses services. Loyers trop élevés, logements inadéquats, rénovictions, insalubrité ou crainte constante de perdre son logement font désormais partie de la réalité de nombreux ménages.

C'est dans cette perspective que notre directrice générale, Mary Claire Mac Leod, poursuit depuis plusieurs années un engagement bénévole au sein d'Habitations Communautaires Longueuil (HCL), un organisme issu d'une mobilisation du milieu visant à développer davantage de logements sociaux et communautaires sur notre territoire.

Cette implication représente de nombreuses heures de travail, de concertation et de présence sur les différents chantiers. Bien qu'elle dépasse largement le cadre de ses fonctions, elle est portée par une conviction profonde : l'accès à un logement abordable et sécuritaire constitue un levier essentiel pour améliorer durablement la qualité de vie des personnes.

Au cours de la dernière année, plusieurs projets majeurs ont progressé, notamment Un toit pour tous et le projet Desaulniers, qui permettra à terme à 188 ménages d'accéder à un logement communautaire abordable et adapté à leurs besoins.

## Le relais de Julie



Lorsqu'elle entend parler du projet Desaulniers dans la salle communautaire, Julie assiste d'abord à une rencontre pour en apprendre davantage.

À ce moment-là, elle n'est pas certaine que cette possibilité puisse réellement s'appliquer à sa situation.

Puis, au fil des démarches, elle réalise qu'elle pourrait elle aussi avoir accès à un logement neuf, sécuritaire et adapté à sa réalité financière.

Pour la première fois depuis longtemps, elle ne réfléchit plus uniquement à la prochaine semaine ou au prochain mois.

Elle commence à imaginer les années à venir.

Son futur logement représente bien plus qu'une nouvelle adresse.

Il symbolise la stabilité retrouvée, l'espoir et la possibilité de continuer à construire sa vie sur des bases plus solides.

# Agir ensemble

Parce que certains enjeux dépassent les limites d'un seul organisme



Les réalités vécues par les personnes que nous accompagnons ne peuvent être transformées par un seul organisme.

L'accès à l'alimentation, au logement, au transport, aux services publics ou encore à des milieux de vie inclusifs exige une action collective et une collaboration constante entre les différents acteurs du milieu. C'est pourquoi L'Entraide Chez Nous participe activement à plusieurs tables de concertation, comités de travail et conseils d'administration. Ces espaces permettent de partager les réalités observées sur le terrain, de contribuer à l'élaboration de solutions durables et de porter la voix des personnes que nous accompagnons.

Cette année, notre implication s'est également manifestée à travers le mouvement Communautaire à boutte. En participant aux actions locales, aux manifestations et à l'organisation des activités de mobilisation, nous avons contribué à rendre visible l'importance du réseau communautaire et les défis auxquels il fait face.

Parce que répondre aux besoins immédiats est essentiel. Mais travailler ensemble pour agir sur leurs causes l'est tout autant.

## Nos principales implications

### Sécurité alimentaire

Table de sécurité alimentaire  
du Vieux-Longueuil

Comité Niveau 1

Opération Sac à dos

Fonds d'entraide Rive-Sud de  
Montréal

Comité des membres de  
Moisson Rive-Sud

### Logement

Habitations Communautaire  
Longueuil

Coalition pour le droit au  
logement de l'agglomération  
de Longueuil (COAL)

Conseil d'administration de  
la COAL

### Aîné.e.s

Table de concertation  
Alliance Aîné.e.s (TCAA)

Comité appauvrissement  
(TCAA)

Comité Services publics  
(TCAA)

### Économie sociale

Comité de pilotage du  
Pôle de l'économie sociale de  
l'agglomération de  
Longueuil

Membre de: TROC-M - Pôle de l'économie sociale de l'agglomération de Longueuil - CDC de l'agglomération de Longueuil

# Une équipe engagée, une gouvernance solide

**Parce que derrière chaque service se trouvent des personnes qui y croient**

La force de L'Entraide Chez Nous repose avant tout sur les personnes qui lui donnent vie au quotidien.

Notre équipe réunit des compétences diversifiées, une connaissance approfondie du milieu et une expérience précieuse acquise au fil des années auprès de la communauté.

Cette stabilité nous permet de maintenir des services de qualité, de développer de nouveaux projets et d'accompagner les personnes avec sensibilité, professionnalisme et humanité.

À leurs côtés, les membres du conseil d'administration veillent à la saine gouvernance de l'organisme et contribuent à orienter son développement futur.

## LE CONSEIL D'ADMINISTRATION



De gauche à droite:

**DANIA PROVENCHER,**  
Présidente

**FATOU GUEYE,**  
Secrétaire

**CAROL ANN ST-ONGE,**  
Administratrice

**MARIE CHANTAL PIÉDALUE,**  
Vice-présidente

**STÉPHAN TRAN,**  
Administrateur

**STÉPHANE BOULANGER,**  
Trésorier

**HERVÉ NEUGANG,**  
Administrateur

## LES EMPLOYÉ.E.S



**MARY CLAIRE MAC LEOD,**  
Directrice générale

**ANNIE DUPERRON,**  
Coordonnatrice développement & communications

**MURIELLE ST-JEAN,**  
Coordonnatrice du service Maintien de l'autonomie

**YVAN GUAY/ LUC OLIVIERI**  
Camionneur

**JOSÉE NADEAU,**  
Responsable de la friperie

**MÉLANIE BALLABEY,**  
Adjointe administrative

**LYDIE VÉRON,**  
Agente à l'accueil

**ANICK SIMARD,**  
Coordonnatrice en sécurité alimentaire

**ALEXE PARIS,**  
Coordonnatrice Vie communautaire & intégration

**ORNELLA ZANON,**  
Responsable approvisionnement

**LÉA GIROUX,**  
Responsable des Service aux membres & tayoonnement

**11 employé.e.s**  
Plus de 125 années  
d'expérience

# Le prochain relais

## Parce que l'histoire continue

Chaque année apporte son lot de défis, de rencontres et de réalisations.

L'année 2025-2026 nous aura rappelé à quel point notre communauté est capable de se mobiliser lorsque les besoins deviennent plus grands. Elle nous aura également montré que les solutions les plus durables se construisent rarement seuls.

Aujourd'hui, nous regardons vers l'avenir avec lucidité, mais aussi avec confiance.

Les besoins de la population continueront d'évoluer. Les réalités économiques, sociales et démographiques continueront elles aussi de transformer notre façon d'agir. Pourtant, une chose demeure inchangée : notre volonté d'être présents, à l'écoute et engagés auprès de notre communauté.

Les prochaines années seront marquées par des projets importants. Le développement de l'épicerie solidaire, la consolidation de notre financement, la préparation de notre déménagement et la mise en œuvre de notre planification stratégique nous demanderont de poursuivre nos efforts et de développer de nouvelles alliances.

Mais si cette année nous a appris une chose, c'est que les plus grandes avancées se réalisent lorsque les forces de toute une communauté se mettent en mouvement. Le prochain relais est déjà commencé.

Et nous sommes prêts à le porter ensemble.

## Ce qui nous attend



Poursuivre le projet de déménagement vers le 1, Curé-Poirier



Développer de nouveaux partenariats financiers et philanthropiques



Consolider l'équilibre financier de l'organisme



Assurer la croissance et la viabilité de l'épicerie solidaire



Déployer les priorités de notre planification stratégique



Continuer de répondre aux besoins grandissants de notre communauté

Depuis près de 50 ans, l'histoire continue de s'écrire grâce à celles et ceux qui choisissent de s'engager.

# Une communauté qui investit dans sa mission

Parce que chaque contribution permet d'aller plus loin

L'année 2025-2026 marque un important retour à l'équilibre financier pour L'Entraide Chez Nous.

Grâce à la diversification de nos revenus, à l'engagement de nos partenaires financiers, à la générosité de notre communauté et aux efforts déployés par l'équipe, l'organisme termine l'exercice avec un excédent de 34 547 \$.

Cette amélioration repose notamment sur la croissance des activités de financement, la forte mobilisation citoyenne autour de la Guignolée ainsi que sur les résultats positifs de l'épicerie solidaire.

Ces résultats nous permettent d'envisager l'avenir avec davantage de confiance tout en poursuivant les travaux nécessaires à la consolidation de nos services et à la préparation des projets à venir.

## D'où proviennent nos revenus

**Subventions**  
**40%**

Centraide du Grand Montréal  
Programme de soutien aux  
organismes communautaires  
Ministère de l'emploi

**Activités de  
financement**  
**23%**

**Épicerie  
solidaire**  
**34%**

Mesure transitoire (DSP)  
Développement économique  
Longueuil  
Ville de Longueuil  
PECEM

**Dons,  
intérêts et  
autre**  
**3%**

# Les chiffres qui racontent notre année

Produits totaux

1 029 885\$

de revenus générés pour  
soutenir notre mission

Résultats de  
l'exercice

34 547\$

d'excédents

Activités de  
financement

237 224 \$

de revenus  
autonomes

Subventions

416 092\$

en soutien à la mission et  
aux projets

Épicerie  
solidaire

46 807\$

d'excédents

# Notes

# Notes



**Merci de faire partie du relais!**

**Fondation J.A DeSève**  
**Fondation Jeanne-Esther**  
**Fondation Vinesh Saxena**  
**Fondation Carquest**

- Visitez notre page  @entraidecheznous;
- Visitez notre page  lentraidecheznous;
- Visitez notre site web au [entraidecheznous.org](http://entraidecheznous.org);
- Contactez-nous par téléphone;
- Passez nous voir.

**155 rue Brodeur, Longueuil (Qc) J4J 2S3**  
**Téléphone: 450.468.1726**  
**Télécopie: 450.468.6638**  
**Courriel: [info@entraidecheznous.org](mailto:info@entraidecheznous.org)**